

國三志願選填 說明會

崇光中學 巫幼芸組
長



之前模擬選填
志願資料將保
留至正式選填

選填志願時間!



6/18(四)12:00-6/25(四)12:00



重要提醒

首頁

瀏覽資料

志願選填相關作業

招生名額查詢

系統管理

相關下載

登出

學生查詢

•國民教育十二年，適性學習展笑顏 •國教十二學習樂，未來看我展特色 •優質國教十二年，適性

首頁 列印報名表確認

列印報名表確認

學生選填志願說明

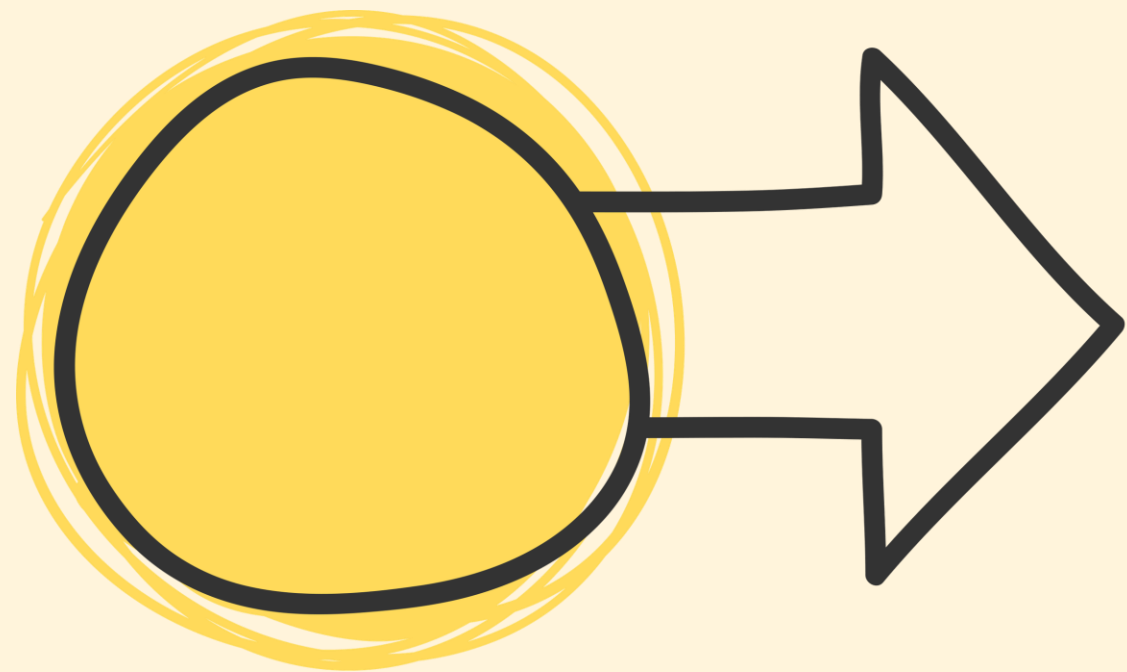


同學您好！您已在其他管道報到()，不可再填志願。

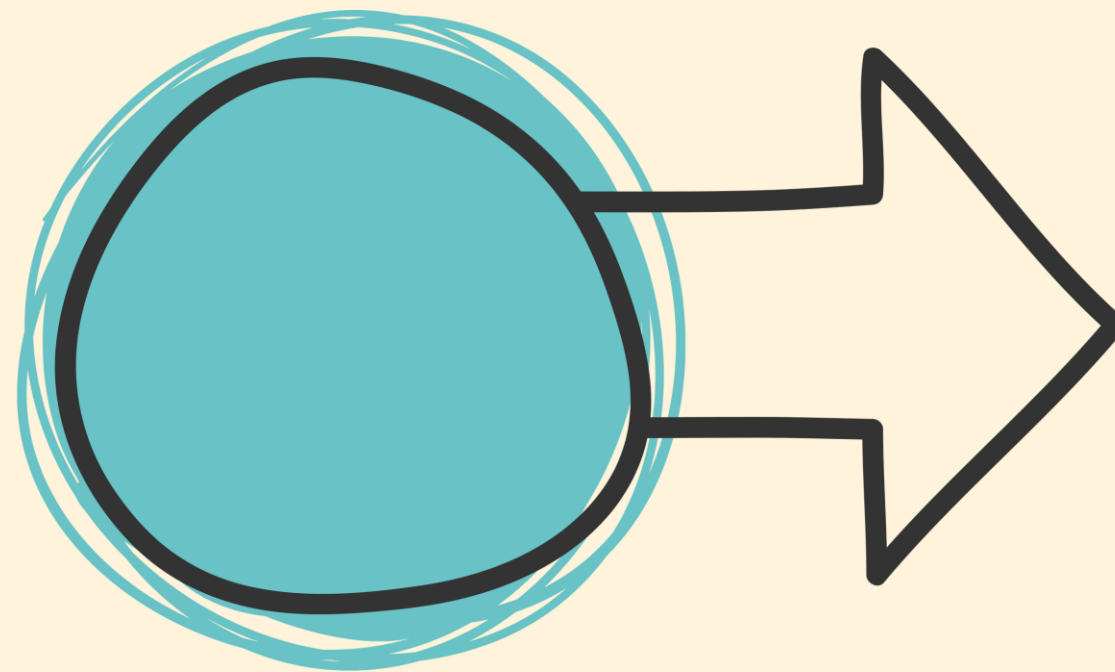
若高中職其他管道已錄取
學生，請記得申請放棄，
否則此管道將不能選填



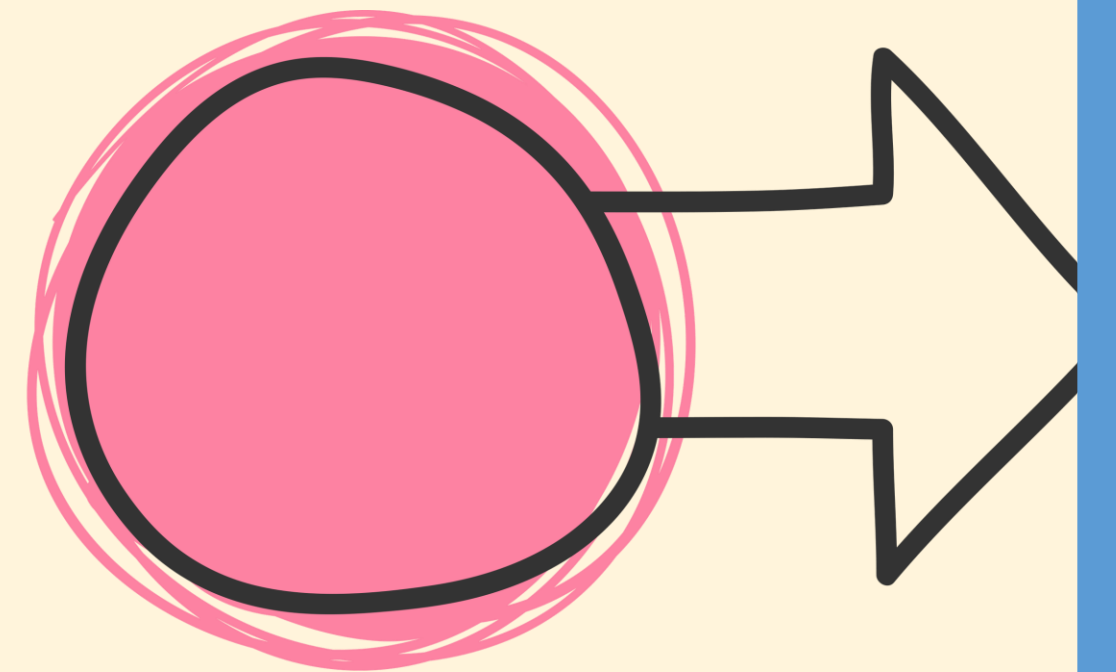
五專管道獨立



7/7(二)
高中職
免試放榜




7/8(三)
五專
現場分發報到



7/9(四)
高中職
報到09:00-11:00

續招



今日講綱

Part 1

志願怎麼填

Part 2

選填上的建議

Part 3

綜合高中

高中職

- 1. 高中職同一個系統，一次選填一次到位
- 2. 優先免試：就近入學，讓你提早確定有學校
- 3. 特色招生：特殊班級(海大附中、西松高中及中正高中、育成高中、大園國際高中、路亞國際高中、永慶高中)

會考

優先免試

聯合免試

特色招生

7/7 放榜
8月 續招

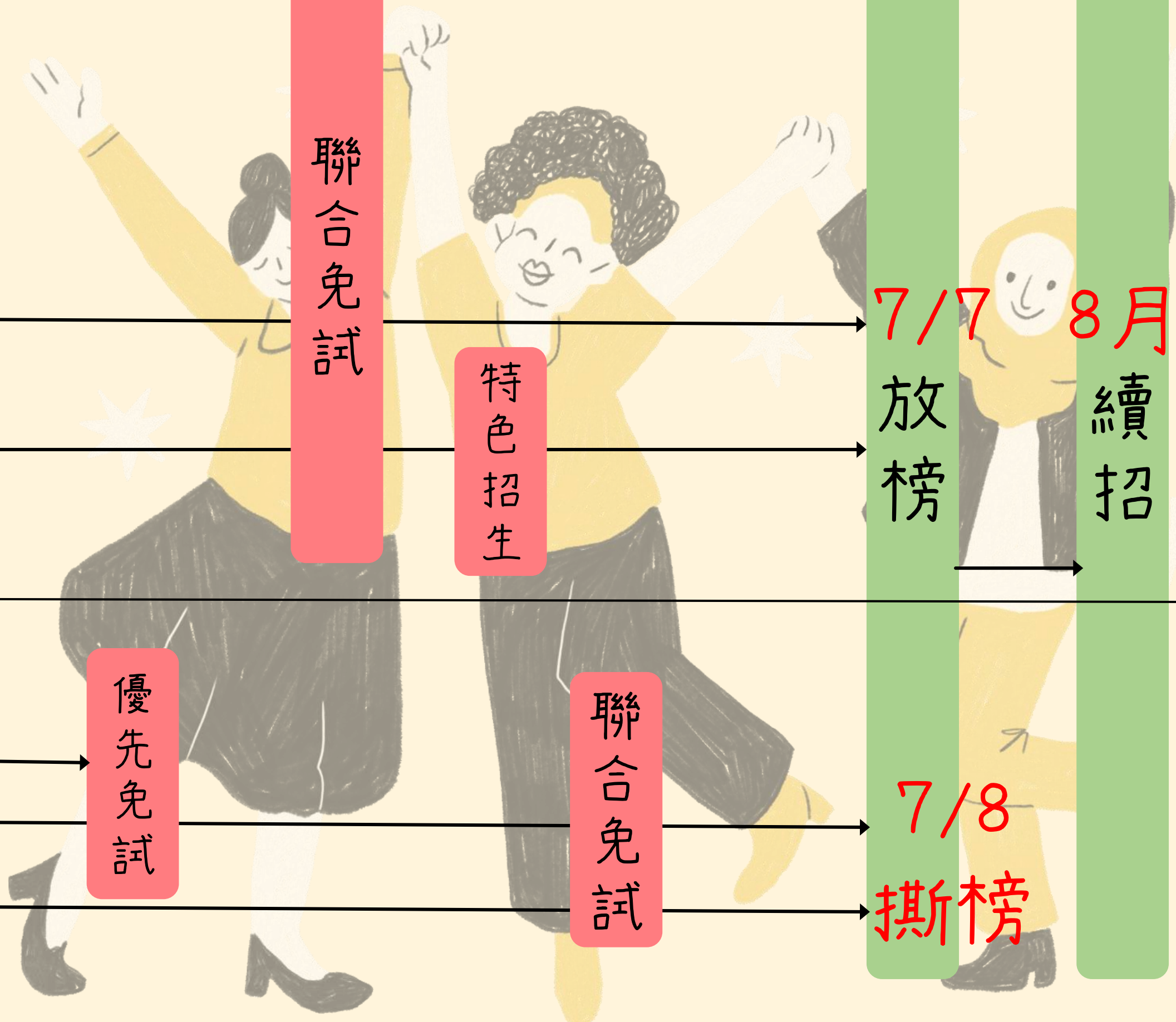
五專

- 1. 優先免試全台選擇30個科系
- 2. 聯合免試選擇北中南擇一校一科系同一天撕榜報到

優先免試

聯合免試

7/8 撕榜





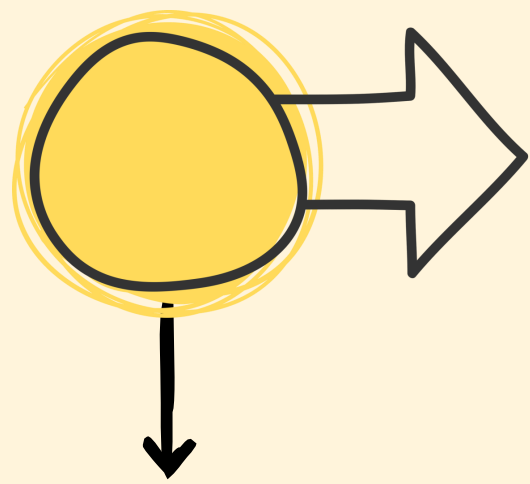
Part 1
志願怎麼填



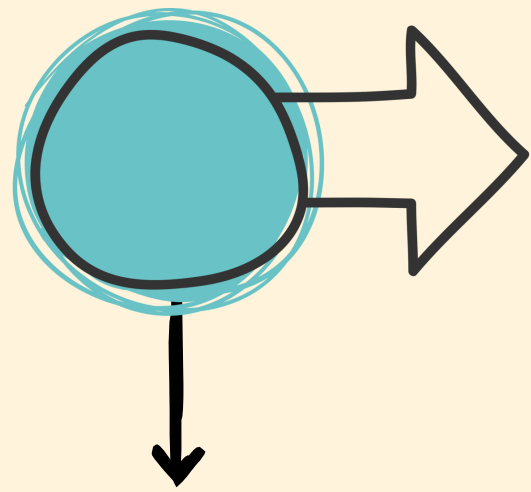
超額比序案例說明

學生	總積分(1)	多元學習表現(2)		會考總積分(3)	志願序積分(4)	會考各科等第標示(5)					
		均衡學習	服務學習			國	數	英	社	自	寫作測驗
甲生	91.8	21	15	19.8	36	A+	A++	C	B+	B	5
乙生	91.8	21	15	19.8	36	A+	A+	B	B	B+	5

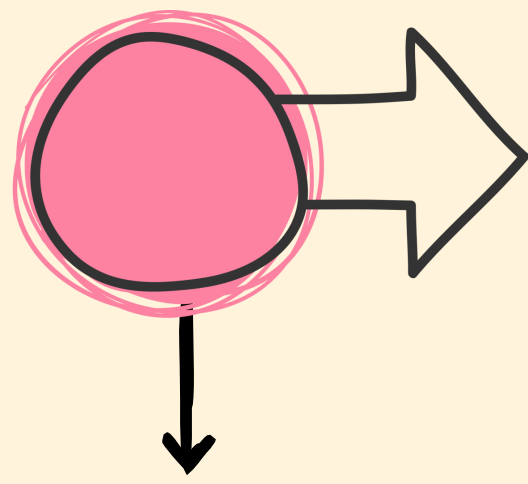
填志願流程



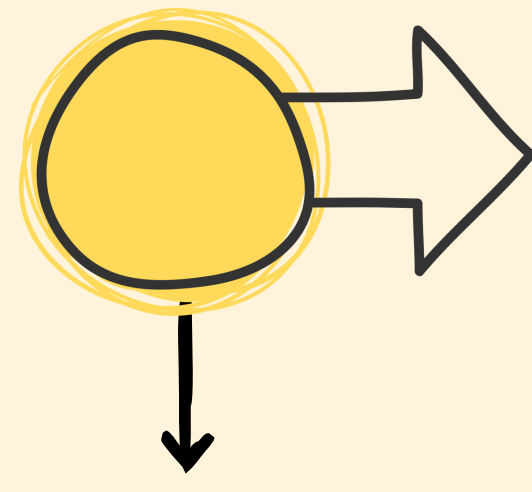
6/09-6/16
12:00
模擬志願選填



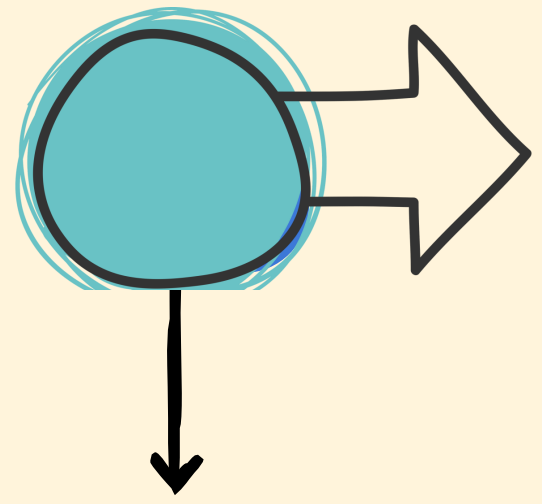
6/18 12:00 -
6/25 12:00
正式志願選填



6/25 14-15
返校拿取正
式志願單



父母/監護人
及本人簽名(
全名)

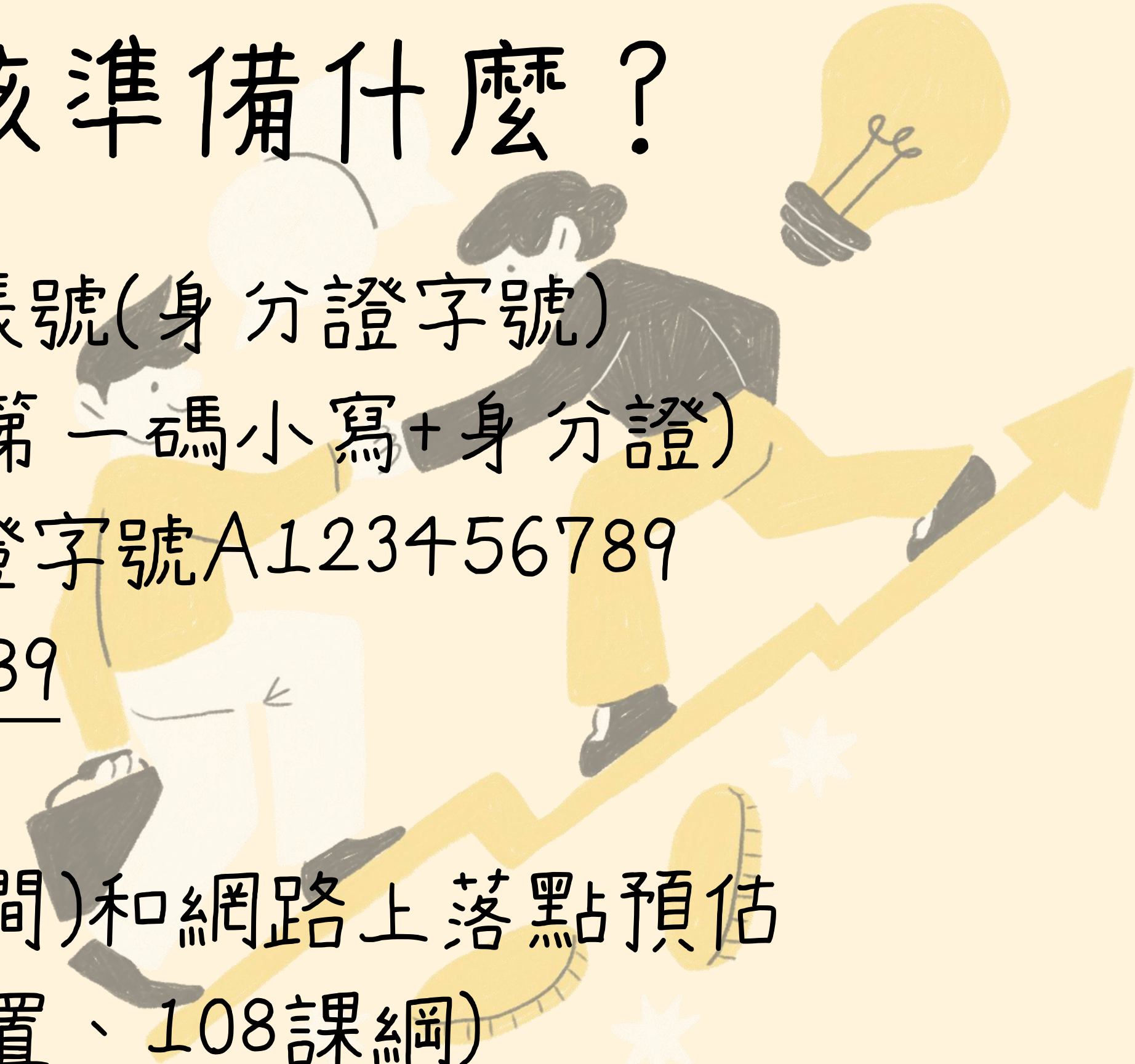


6/26 10-11
返校繳回正
式志願單

正式選填完成

6/18-6/25 基北區開放個人序位查詢
6/22 17:00起，特色招生查詢測驗分數

填志願我該準備什麼？



1. 填志願的網址，自己帳號(身分證字號)

密碼(身分證第一碼小寫+身分證)

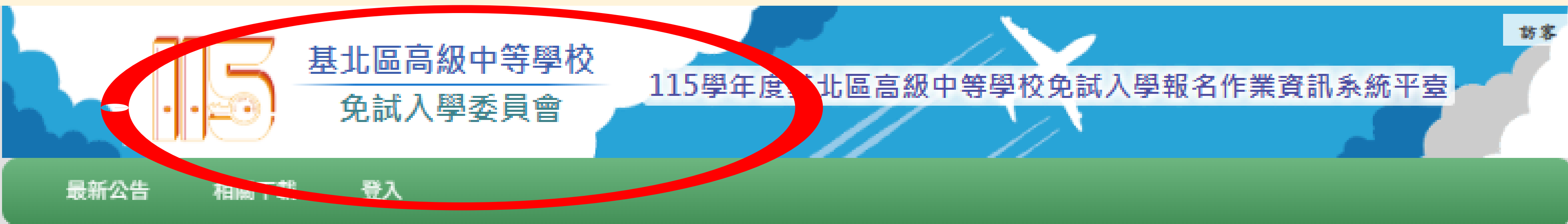
例如：身分證字號A123456789

密碼：aA123456789

- 自己分數(個別序位區間)和網路上落點預估
- 對學校的認識(地理位置、108課綱)

免試選填系統

- 請使用 google chrome 系統登入
- <http://ttk.entry.edu.tw>



The screenshot shows the top navigation bar of the website. On the left, there is a logo with the number '115' and the text '基北區高級中等學校免試入學委員會'. To the right of the logo, the text '115學年度基北區高級中等學校免試入學報名作業資訊系統平臺' is displayed. Below the logo and text, there are three menu items: '最新公告', '相關下載', and '登入'. A red oval highlights the '115' logo and the text '基北區高級中等學校免試入學委員會'.

117頁)及相關佐證文件，截止日為115年5月5日(郵戳為憑)，並請親送或限時掛號至臺北市立復興高中。

[首頁](#) [登入](#)

❶ 請選擇您要登入的身分。



點選紫色那顆(集體報名學生)

[最新公告](#)

[防疫專區](#)

[變更就學區](#)

[招生名額查詢](#)

[簡章下載](#)

[相關下載](#)

[登入](#)

[首頁](#) [工具](#)

! 請選擇您要登入的身分。



國中學校
承辦人員



國中
學校老師



高級中等學校
承辦人員



集體
報名學生



個別
報名學生

步驟1：登入

最新公告

防疫專區

變更就學區

招生名額查詢

簡章下載

相關下載

登入

請記得，如果嘗試密碼錯誤5次，帳號會被鎖起來，如果帳號被鎖起來，就必須得找輔導處巫老師開帳號。

請不要試太多次，如果忘記密碼，就請按忘記密碼，系統會寄忘記密碼的信給你，請按照上面的步驟完成，就可以登入了。

學校：

學校：011322崇光中學

※可輸入【國中名稱】查詢

帳號：

帳號：身分證字號

身分證字號

密碼：

密碼：身分證第一碼小寫+身分證字號

例如：A123456789 → 密碼aA123456789

預設密碼為 身分證後四碼 + 出生月日四碼 共八碼

(ex:67890101)

應屆國中同學應已修改過密碼，請使用修改



年，適性學習展笑顏
樂，未來看我展特色
優質國教十二年，適性揚才路多元
優質國教十二年，齊心闊步邁向前
邁向國教十二年，開創教育新紀元

步驟2：資訊安全公告

資訊安全宣告

資訊安全宣告



非常歡迎您光臨「109學年度基北區高級中等學校免試入學報名及志願分發系統平台」(以下簡稱本網站)，為了讓您能夠安心的使用本網站的各項服務與資訊，特此向您說明本網站的資訊安全政策如下：

適用範圍

- 以下的網站安全政策，適用於您在本網站瀏覽時，所涉及的個人資料蒐集、運用與保護，但不適用於本網站以外的相關連結網站，也不適用於非本網站所委託或參與管理的人員。
- 凡經由本網站連結之其它網站，均有其專屬之隱私權保護與資訊安全政策，概與本網站無關，本網站亦不負任何連帶責任。當您在這些網站時，關於個人資料的保護，適用各該網站的隱私權政策。

個人資料的蒐集與使用方式

- 本網站會記錄一般瀏覽時的相關行徑，包括使用者上站的IP位址、使用時間、使用的瀏覽器、瀏覽及點選資料記錄等，此記錄為內部應用，決不對外公布。
- 本網站所收集的個人資料，會對其個人或全體資料作分析，以利提昇本網站的服務品質與學術研究，。
- 本網站不主動寄送任何電子郵件。若您收到偽造本網站寄送的廣告或垃圾郵件，請諒解此部分並非本網站所能控制範圍，也無法負擔任何責任。

[隱私權政策與相關](#)

我已閱讀並接受上述內容

步驟3：志願選填

[瀏覽資料](#)[志願選填相關作業](#)[招生名額查詢](#)[系統管理](#)[相關下載](#)[常見問題](#)[登出](#)[首頁](#)[最新公告資料](#)

最新公告資料

查詢區

<< < 1 > >>

Go To

Total 1 Page

標題(Title)	日期(Date)	瀏覽次數(Count)
-----------	----------	-------------



志願選填相關作業

瀏覽資料

志願選填相關作業

招生名額查詢

系統管理

相關下載

常見問題

登出

資訊安全宣告

基本資料與超額比序積分查詢

超額比序(會考成績)暨「個別序位」查詢

志願選填

查詢我的志願資料

列印報名表(草稿)

列印正式報名表

首頁

最新公告

最新公告資料



查詢

Go To 1

Total 1 Page

學生基本資料與超額比序積分查詢單

1. 基本資料

2. 多元學習表現分數

3. 教育會考表現分數



【學生基本資料】			
學校	011322 新北市私立崇光女子高級中學附設國民中學		
學生姓名	測試學生女生	學號	10999999
班級座號	班級:00 座號:00	性別	女
身分別	一般生	身心障礙別	非身心障礙生
家庭收入	一般	失業勞工子女	否
身分證統一編號	A223456780	生日	民國94年1月1日
畢業學校代碼	011322新北市私立崇光女子高級中學附設國民中學		
家長姓名	測試家長	電話	住家：0 手機：0
郵遞區號	100		
通訊地址	測試地址		
【多元學習表現】合計 36 分			
均衡學習	21分		
服務學習	15分		
【教育會考表現】合計 36 分			
國文	A++ 積分：7		
英語	A++ 積分：7		
數學	A++ 積分：7		
社會	A++ 積分：7		
自然	A++ 積分：7		
寫作測驗	6 級分 積分：1		

個別序位區間
6/18 12:00-6/25 12:00 公告
餐招生名額：6/18 12:00



個別序位區間查詢

多元學習積分+會考積分進行排序(不加入志願序積分)



如何使用個別序位區間粗估個人落點學校

- 例如：基北區公立高中招生名額18,600人，公立高職招生名額6,600人，合計25,200人，因此想要念公立高中，至少在18,600名內，若想唸公立學校至少要在25,200名內。



成績出來，接下來你會遇到幾組數字

- 1. 會考成績
 - 2. 多元學習成績
 - 3. 個別序位落點區間% (3.44%~4.11%)
 - 4. 累積人數區間 (1744人~2058人)
- 各校會公告今年招生名額(例如：北一女774人)

[瀏覽資料](#)

[志願選填相關作業](#)

[招生名額查詢](#)

[系統管理](#)

[相關下載](#)

[常見問題](#)

[登出](#)

6/18 中午12點過後公告實際招生名額

個別序位區間查詢頁面

個別序位查詢服務

115 學年度 基北區 學生免試入學超額比序（未含志願序）之個別序位區間查詢服務

學生：[] 身分證字號：[] 准考證號：[]

多元學習表現積分：36

會考積分：國：A++(7) 數：A++(7) 英：A++(7) 社：A++(7) 自：A++(7)

寫作測驗積分：5級分(0.8)

會考總積分：35.8

免試入學超額比序（不含志願序）個別序位之比率及累積人數區間

個別序位（不分性別）區間落在：0.01 %（1人）～ 0.37 %（234人）

女生的個別序位區間落在：1人～302人

舉例

小美考完會考後得知，他拿了34分，
個別序位區間在全體(男+女)
3.44%(1722)~3.79%(1897)，女生序
位在691-815

隔壁的那張圖是某一年各學校公告招
生名額

請問!他可能落在哪個區間~

ANS:北一女

學校名稱	學制或科別	性別	招生名額
北一女	普通科	女	721
師大附中	普通科	女	209
師大附中	普通科	男	486
中山女高	普通科	女	747
松山高中	普通科	男	332
松山高中	普通科	女	333
政大附中	普通科	不限	140
大同高中	普通科	不限	452
板橋高中	普通科	男	311
板橋高中	普通科	女	310

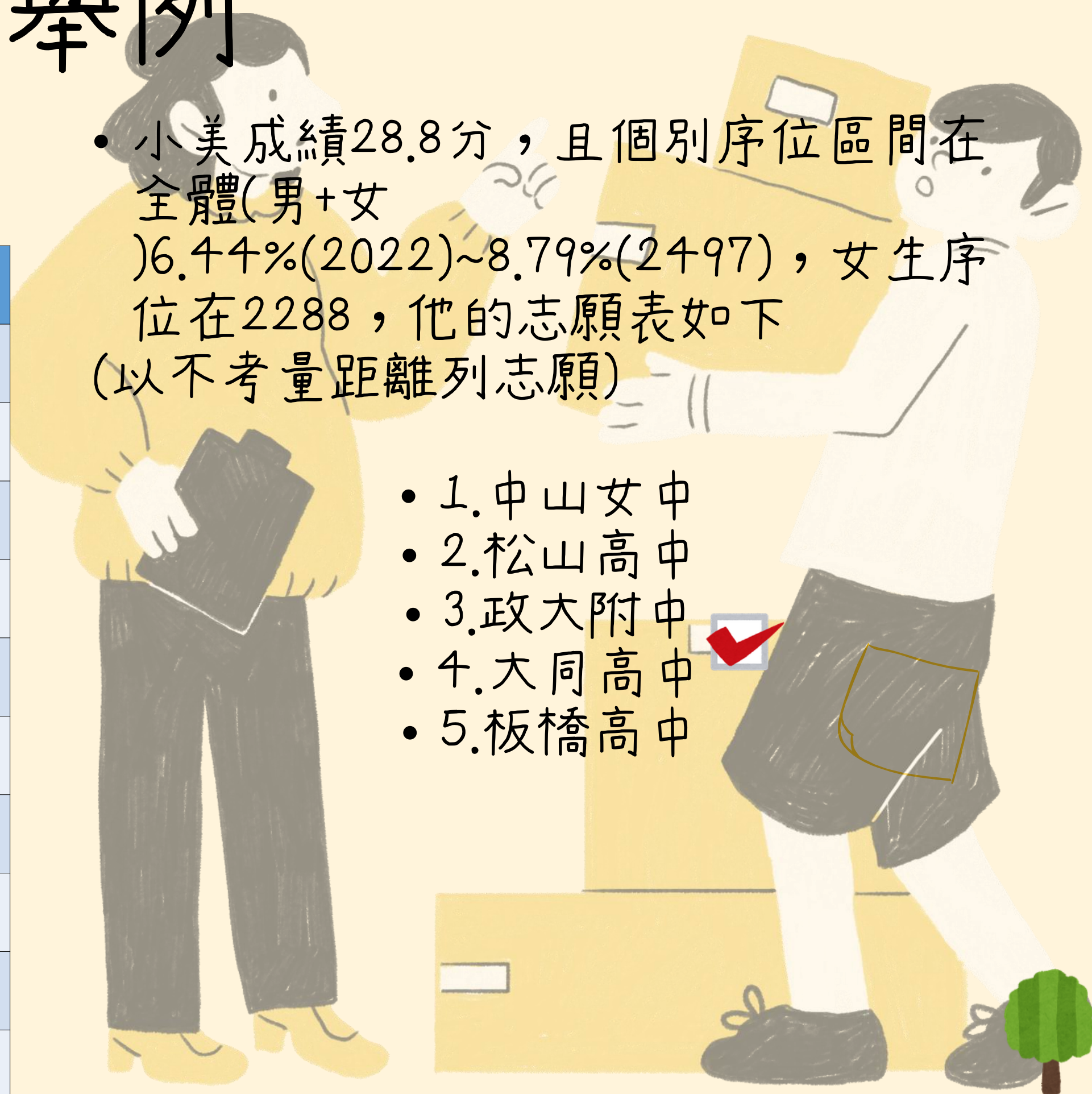
- 第一志願-夢幻(高一區間)
- 第二志願-務實(落點)
- 第三志願-務實(落點)
- 第四志願-務實(落點)
- 第五志願-安全(降一區間)

學校名稱	學制或科別	性別	招生名額
北一女	普通科	女	721
師大附中	普通科	女	209
師大附中	普通科	男	486
中山女高	普通科	女	747
松山高中	普通科	男	332
松山高中	普通科	女	333
政大附中	普通科	不限	140
大同高中	普通科	不限	452
板橋高中	普通科	男	311
板橋高中	普通科	女	310

舉例

• 小美成績28.8分，且個別序位區間在全體(男+女)6.44%(2022)~8.79%(2497)，女生序位在2288，他的志願表如下(以下考量距離列志願)

- 1. 中山女中
- 2. 松山高中
- 3. 政大附中
- 4. 大同高中
- 5. 板橋高中



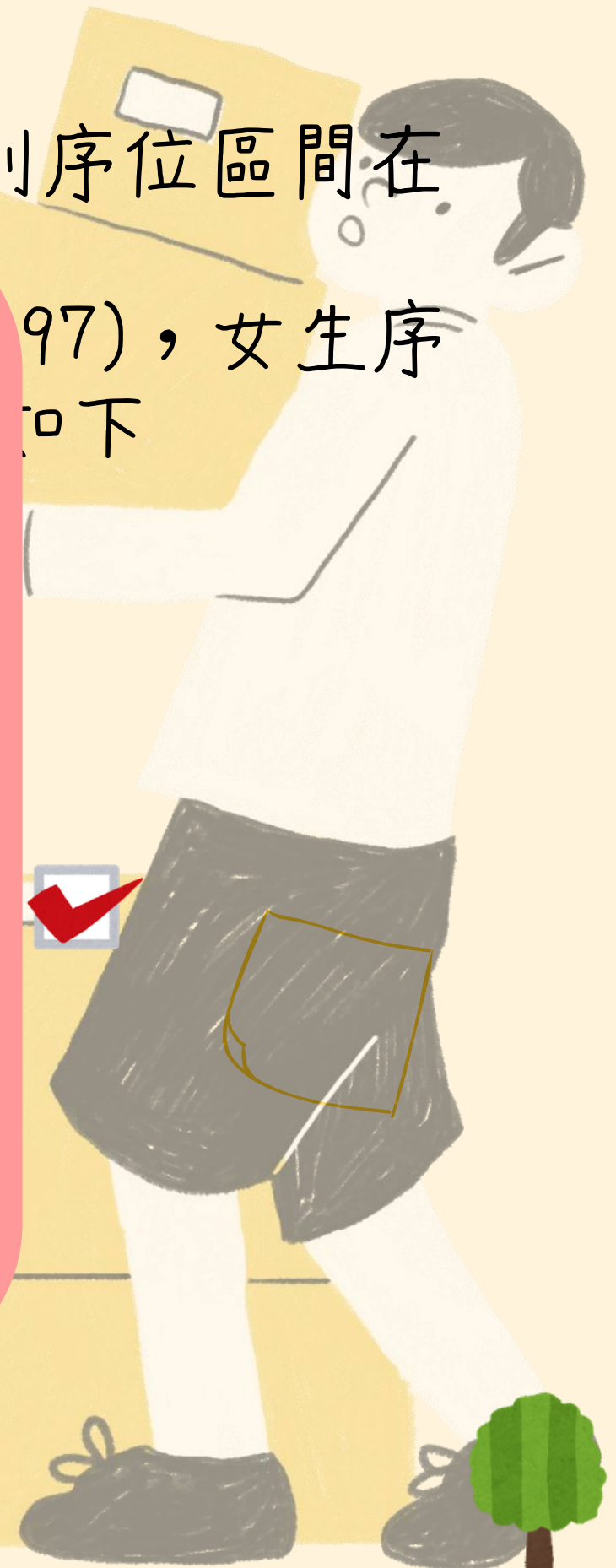
舉例

學校名稱	學制或科別	性別	招生名額
北一女	普通科	女	72
師大附中	普通科		
師大附中	普通科		
中山女高	普通科		
松山高中	普通科		
松山高中	普通科		
政大附中	普通科		
大同高中	普通科		
板橋高中	普通科		
板橋高中	普通科	女	310

總分28.8分，且個別序位區間在

(97)，女生序
如下

**前五志願一定要上榜，
不然志願序會被扣分!**



志願選填相關作業

瀏覽資料

志願選填相關作業

招生名額查詢

系統管理

相關下載

常見問題

登出

首頁 > 最新公告

最新公告資料



資訊安全宣告

基本資料與超額比序積分查詢

「超額比序(會考成績)」暨「個別序位」查詢

志願選填

查詢我的志願資料

列印報名表(草稿)

列印正式報名表

查詢

Go To 1

Total 1 Page

題(Title)	日期(Date)	瀏覽次數(Count)
學校免試入學因應嚴重特殊傳染性肺炎疫情應	2020/4/23	2475
109學年度【就讀基北區國中之非應屆學生】免試入學個別報名注意事項	2020/1/17	5483
109學年度【非就讀基北區國中之非應屆學生】免試入學個別報名注意事項	2020/1/17	1122
109學年度【非就讀基北區國中之應屆學生】免試入學個別報名注意事項	2020/1/17	2617
109學年度【大陸地區或國外返臺就學學生】免試入學個別報名注意事項	2020/1/17	5140

志願選填相關作業

- 4.經確認志願區裡『志願』及『排序』無誤後，請按下『儲存志願』按鈕儲存志願。
- 5.點擊『學校科組名稱』可查閱科組資訊。
- 6.請記得每隔一段時間按下『儲存志願』按鈕，以避免所選志願遺失。
- 7.系統已預設同校不同科系會連排，若不連排則手動調整。
- 8.更換校名即為增加一個志願序。

志願選填

條件：

免試欲加入科組：

特招欲加入班別：

免試

0個 / 30個

免試分數計算說明

志願選填相關作業

免試欲加入科組： 1

特招欲加入班別：

免試 1個 / 30個

特招 0個 / 1個

[免試分數計算說明](#)

[特招班別選填門檻一覽表](#)

(修改或新增志願時，務必按下「儲存志願」按鈕)

請至志願選填相關報名表(草稿)，列印「報名表(草稿)」確認。

選填期間，尚未列印「報名表」前，皆可修改志願。

學校志願序	刪除	移動	快速移動	學校名稱	總積分	科組序	學校科組	移動	刪除
1			<input type="text"/> GO	22女中	108	1	101 普通科		

2

3

志願選填相關作業

查詢我的志願資料

注意事項

同學您好:

1. 以下為系統所
2. 請至 志願選填
3. 選填期間，尚

請記得要出現這畫面
才算是選填完成

志願選填結果

資料最後修改時間	2020/6/3 上午 10:15:36
基本資料	
就讀學校	新北市私立崇光女子高級中學附設國民中學
班級	00
座號	00
學號	109999999





Part2
選填建議

選填建議

- 每個學生最多可以選填30個志願(但...)
- 1-5志願積分為36分，應把握前5志願上榜
- 高中、高職可混合選填
- 高職同一校不同科連續選填視為一個志願
- 日間部和進修學校是2個不同的學校
- 有意願選擇高職的同學，可以群為單位選填，盡可能選填同校同群的科別，增加上榜機會

免試入學志願選填畫面

學校志願序	刪除	移動	快速移動	學校名稱	總積分	科組序	學校科組	移動	刪除
1		^ v	GO	363302 成淵高中	108	1	101 普通科	^ v	

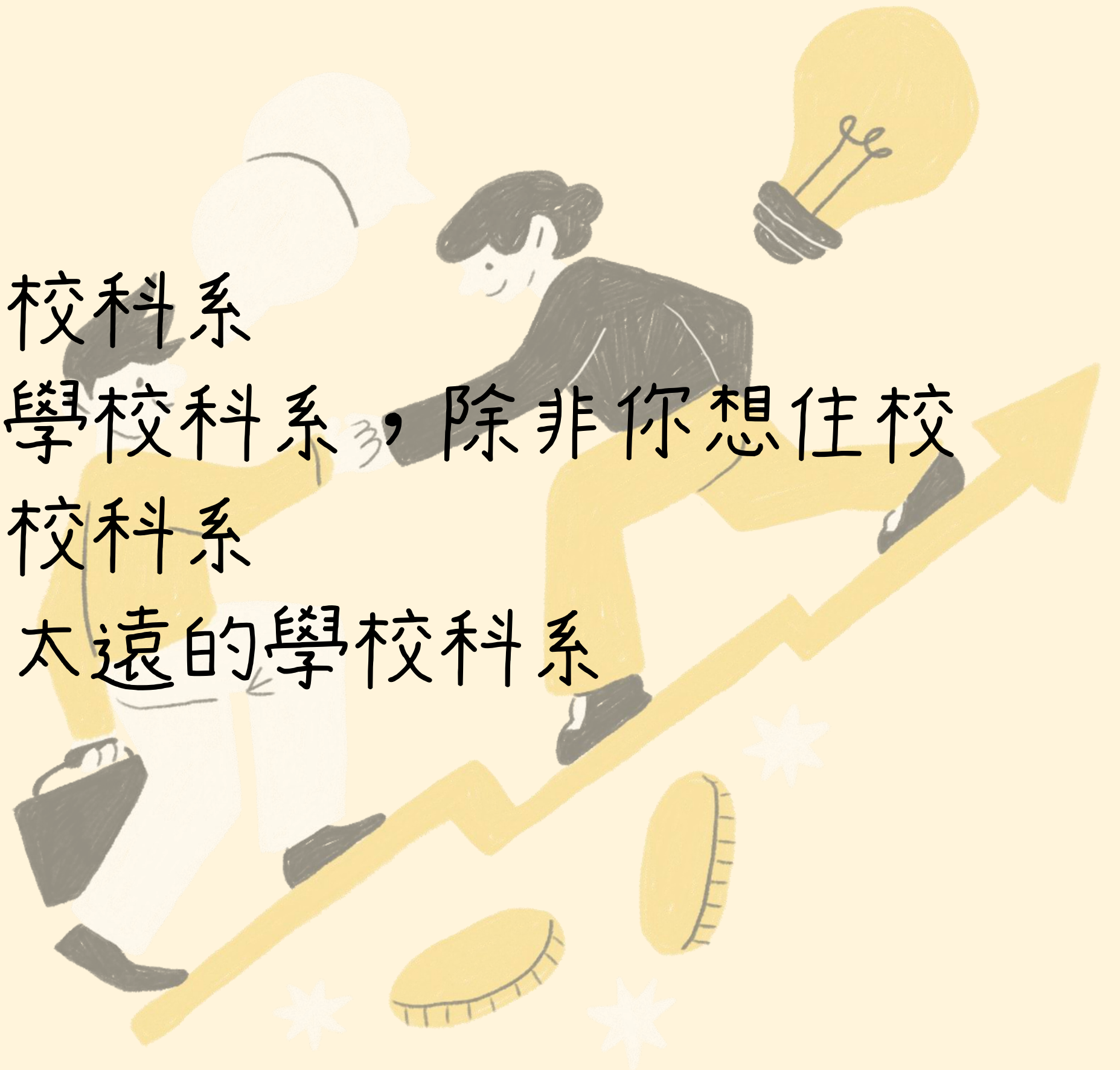
技術型高中(高職)連續選擇同校多科，可算同一志願

學校志願序	總積分	科組序	學校科組	移動	刪除
2	108	1	305 資訊科	^ v	
		2	307 控制科	^ v	
		3	196 綜合高中	^ v	

學校志願序	刪除	移動	快速移動	學校名稱	總積分	科組序	學校科組	移動	刪除
						1	101	^ v	

建議不要選擇

- 讓你衷心討厭的學校科系
- 選擇距離太遙遠的學校科系，除非你想住校
- 家人堅決反對的學校科系
- 錄取分數離你實力太遠的學校科系



往年學姊們的提問

- 志願並不會因為你填第一個機會就比較大，會影響的是志願序的分數，填前五個上榜的機會會較後面志願的機會大(志願序分數較高)。
- 志願不是獨立的，今天假設你上了前面比較不想要的學校，就沒辦法選擇後面你更想要的選校。

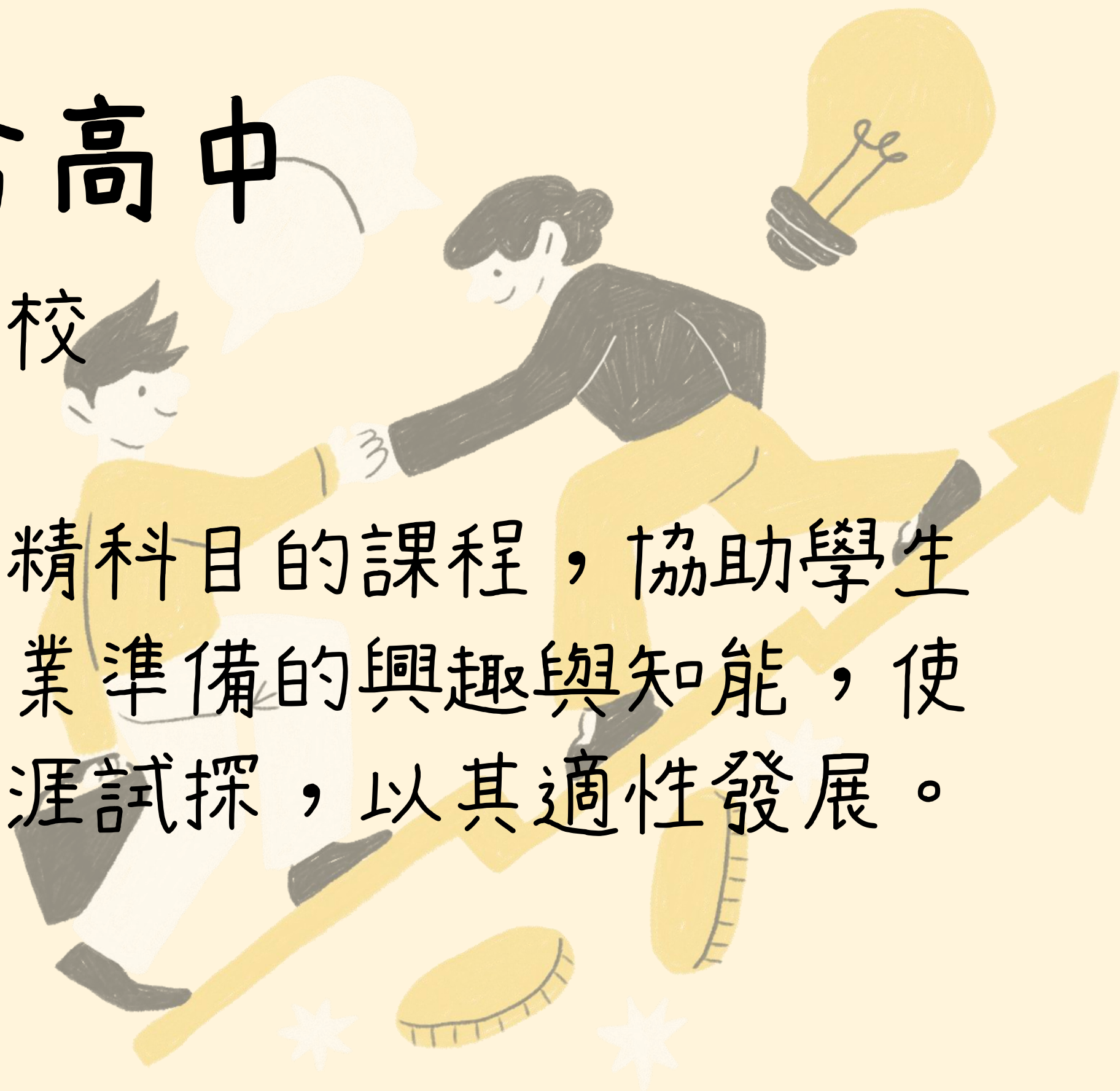
所以越想要的志願請
排越前面！！



Part3
綜合高中

綜合高中

- 綜合型高級中等學校
- 提供一般科目及專精科目的課程，協助學生發展學術預備或職業準備的興趣與知能，使學生了解自我、生涯試探，以其適性發展。



綜合高中課程特色

約90%是
一般科目
課程

高一試探

學術
學程

專門
學程

高二分化

為自己升學
或就業做最
完整的準備

高三專精

高職、五專及綜合高中有什麼不同咧？

	高職	五專	綜合高中(專門學程)
修業年限	3年	5年	2年(高二高三)
目的	培養基層技術人才	培養中級技術人才	提供學生多樣選擇，透過試探協助學生做適當的生涯決定
畢業學歷	高中學歷	副學士學位 (大二生)	高中學歷
優點	培養學生繼續學習的志趣及能力	大學生活	兼有高中高職身分，可依照個人志趣繼續發展

基隆原住人育中有哪些呢？(公立)

學校	學術學程	專門學程
國立基隆商工	社會/自然	商業服務/國際貿易/資訊應用/廣告設計/應用英語
臺北市大理高中	社會/自然	資訊應用/應用英語/觀光餐飲 北市大附中
臺北市松山工農	社會/自然	電子技術/化工技術/園藝技術
臺北市大安高工	社會/自然	機械技術/資訊電子/電機控制/建築技術
國立華僑高中	社會/自然	資訊應用/應用英語
新北市金山高中	社會/自然	電子商務/商業服務/應用英語/觀光事務/餐飲管理
新北市雙溪高中	社會/自然	資訊應用/商業服務/應用英語/觀光餐飲
新北市石碇高中	社會/自然	資訊應用/應用英語/觀光餐飲
新北市光復高中	社會/自然	多媒體設計/電腦平面動畫
新北市瑞芳高工	社會/自然	資訊應用/室內空間設計

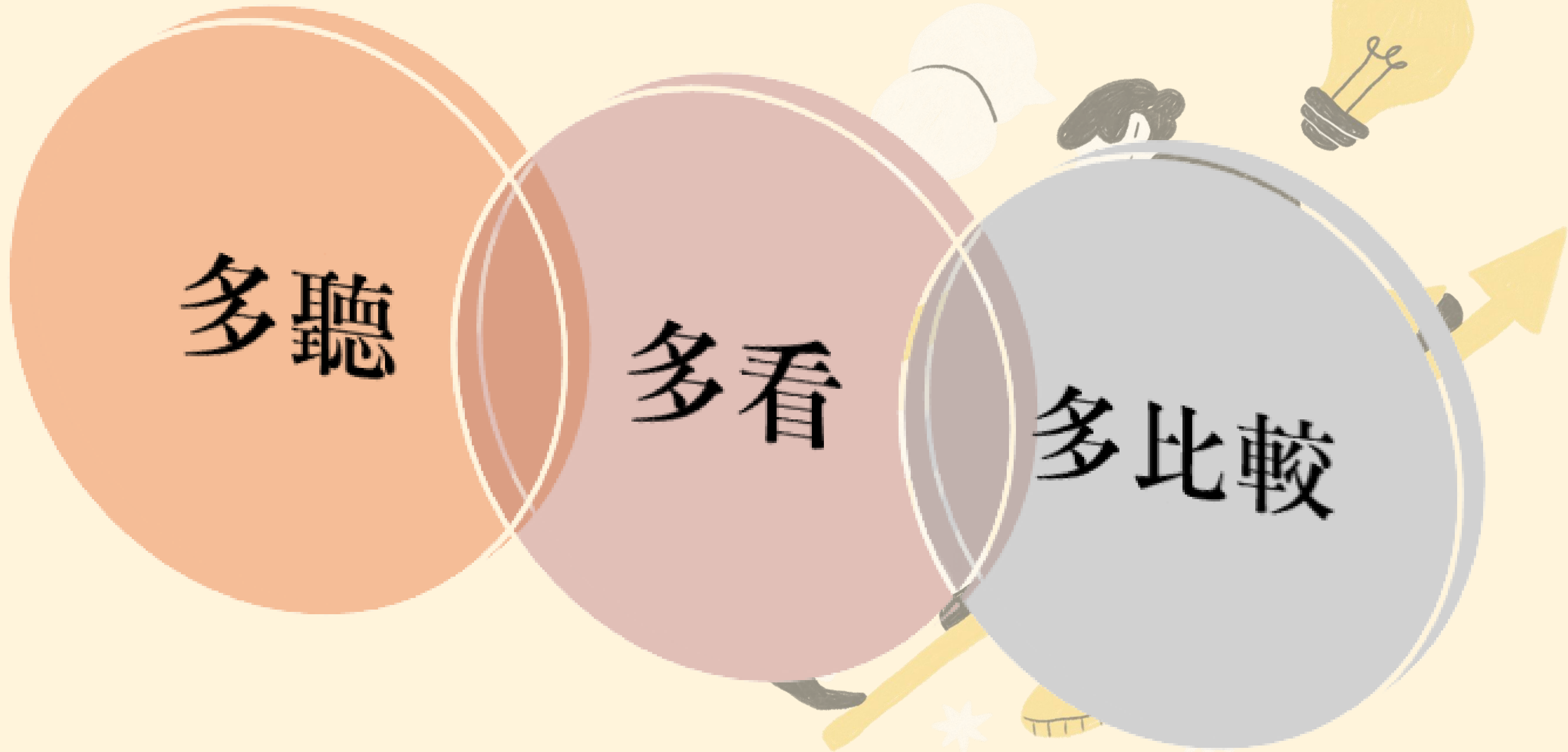
基北區綜合高中有哪些可以選擇？(私立)

學校	學術學程	專門學程
私立開南工商 (台北)	社會/自然	資訊技術/幼老福利/餐飲管理
私立淡江高中 (新北)	社會/自然	資訊應用/商業經營/廣告設計/應用英語/應用日語/幼兒保育

多聽

多看

多比較





崇光高中 高中說明會

6/22 19:00

恩寵樓2樓國際會議
廳





擇其所愛
愛其所擇

謝謝大家的蒞臨